



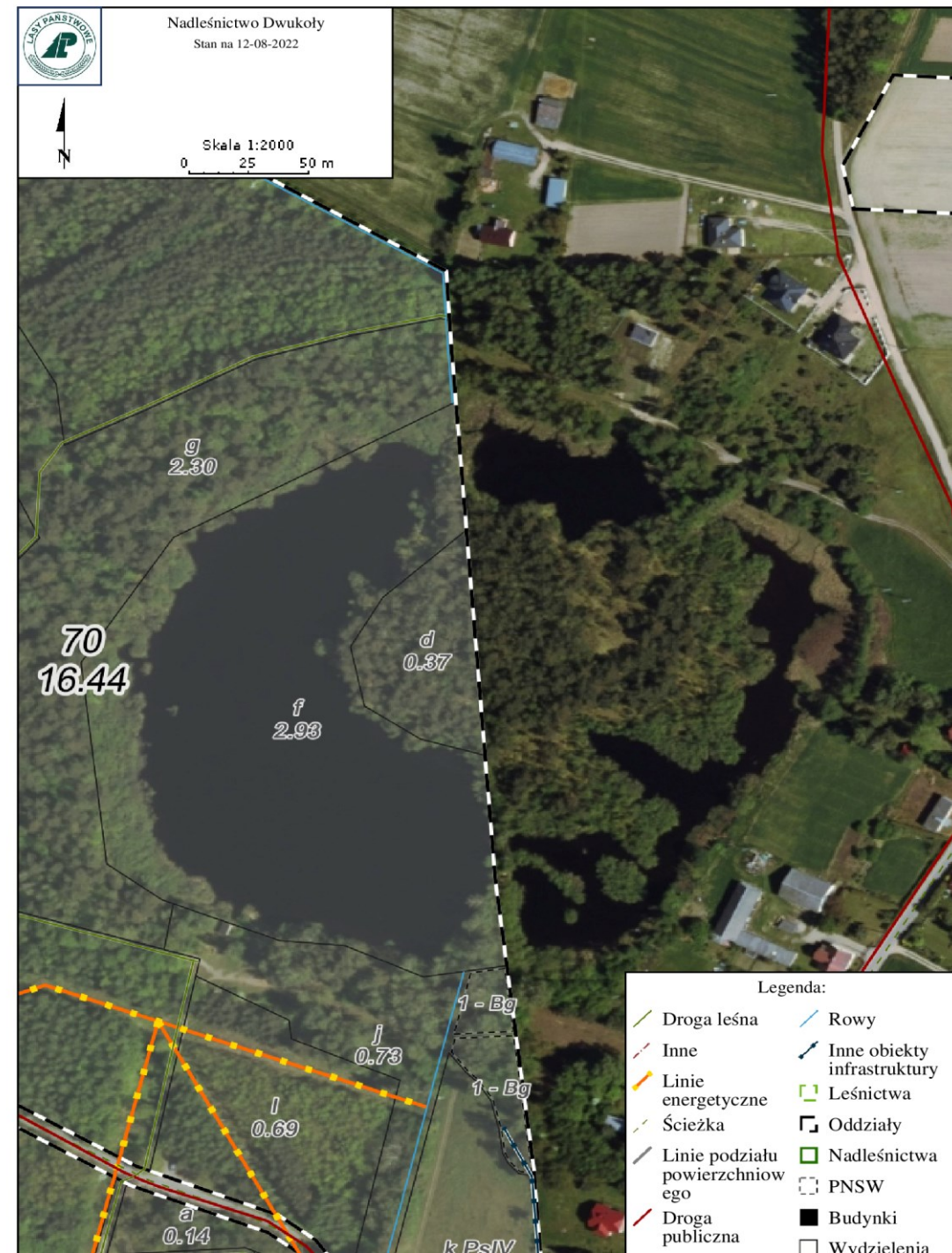
**Państwowe Gospodarstwo Leśne  
Lasy Państwowe**

**Nadleśnictwo Dwukoły**

# JEZIORO KRAJEWO

Jeziorko Krajewo oraz jego obrzeża, położone są przy ul. Krajewo w Mławie. Zachodnia część znajduje się w granicach Nadleśnictwa Dwukoły (leśnictwo Krajewo). Najcenniejszym przyrodniczo obszarem, jest centralna część zalewiska, gdzie występuje sosnowy bór bagienny (*Vaccinio uliginosi-Pinetum sylvestris*) oraz torfowisko wysokie z roślinnością torfotwórczą (*Eriophoro vaginati-Sphagnetum recurvi*). Jest to obszar chroniony, o znaczeniu priorytetowym (I załącznik Dyrektywy Siedliskowej- kod 91D0-2 oraz 7110).

Pod zarządem Nadleśnictwa Dwukoły znajduje się niemal 18 tys. ha lasów państwowych, na które przypada niecałe 0,4 ha boru bagiennego. Dlatego tak ważnym jest, aby chronić ten obszar oraz uświadamiać mieszkańców o jego bezcennym znaczeniu w ekosystemie.



# Sosnowy bór bagienny

Siedlisko występujące w bezodpływowych zagłębieniach terenu, związane ze stagnującymi kwaśnymi wodami gruntowymi, pochodzenia opadowego. W podłożu mogą występować ubogie piaski różnego pochodzenia lub gliny morenowe, na których odłożona jest warstwa silnie kwaśnego (pH 3,5-4,5) oligotroficznego torfu typu wysokiego o różnej miąższości.

Siedliska te zajmują często niewielkie obszary wśród borów sosnowych tworząc strefę przejścia pomiędzy nieleśnym torfowiskiem wysokim, a borami wilgotnymi i borami świeżymi. Niejednokrotnie wkraczają też na obszar torfowiska wysokiego. Wyróżniają się drzewostanem ok. V bon., o złej jakości technicznej, występowaniem w runie warstwy torfowców oraz krzewinek borówki bagiennej i bagna.

Na terenach odwodnionych wierzchnia warstwa torfu ulega zmurszeniu.

(Na podstawie: „Siedliskowe podstawy hodowli lasu.”- 2003r. oraz Ministerstwo Środowiska: Poradniki ochrony siedlisk i gatunków, tom 2. )

# Torfowiska wysokie z roślinnością torfotwórczą

Otwarte mszary na skrajnie ubogich w związki odżywcze, bardzo kwaśnych i silnie wilgotnych torfach, zasilane wyłącznie lub niemal wyłącznie przez wody opadowe i przez to wybitnie uzależnione od cech klimatu. Lustro wody w złożu torfowym jest położone wyżej w stosunku do poziomu wody gruntowej w otoczeniu torfowiska. Zbiorowiska roślinne torfowisk wysokich budowane są przez nieliczną, ekologicznie bardzo wyspecjalizowaną grupę roślin, głównie torfowce, krzewinki, zielne byliny o trawiastym pokroju, sporadycznie gatunki krzewiaste i drzewiaste.

Torfowiska wysokie ze względu na swe cechy należą do siedlisk skrajnych. W/w warunki powstają w wyniku całkowitego odizolowania przez warstwy torfu powierzchni torfowiska od wpływu wód gruntowych lub powierzchniowych i pełne uzależnienie roślinności od wody pochodzącej z opadów atmosferycznych. W pierwszym etapie jest ona retencjonowana w specjalnych komórkach torfowców, następnie trwale zmagazynowana w pokładzie torfu i może stanowić do 97% jego całkowitej masy. Dzięki temu torfowiska wysokie w stosunku do otoczenia stanowią odrębny niezależny układ hydrologiczny.

(Na podstawie: Ministerstwo Środowiska: Poradniki ochrony siedlisk i gatunków, tom 2.)



Przeprowadzona w 2019r. inwentaryzacja florystyczna („Inwentaryzacja przyrodnicza torfowiska Krajewo i jego obrzeży” - mgr inż. Mariana Szymkiewicza oraz dr Włodzimierza Pisarka) wykazała występowanie na przedstawionym terenie 138 gatunków roślin:

- 2 wątrobowce,
- 19 mchów,
- 3 paprotniki,
- 114 roślin kwiatowych.

Zgodnie z Rozporządzeniem Ministra Środowiska z dnia 9 października 2014 r. w sprawie ochrony gatunkowej roślin (Dz.U. z 2014r. poz. 1409) 13 spośród w/w roślin podlega ochronie gatunkowej:

- **ochrona częściowa:**

mchy: próchniczek błotny (*Aulacomnium palustre*), mokradłoszka zaostrowana (*Calliergonella cuspidata*), drabik drzewkowaty (*Climacium dendroides*), widłoząb miotłowy (*Dicranum scoparium*), płonnik pospolity (*Polytrichum commune*), torfowiec ostrolistny (*Sphagnum capillifolium*), torfowiec kończysty (*Sphagnum fallax*), torfowiec frędzlowaty (*Sphagnum fimbriatum*), torfowiec błotny (*Sphagnum palustre*), torfowiec nastroszony (*Sphagnum squarrosum*)

rośliny kwiatowe: modrzewnica pospolita (*Andromeda polifolia*), bagno zwyczajne (*Ledum palustre*),

- **ochrona ścisła:**

rośliny kwiatowe: rosiczka okrągłolistna (*Drosera rotundifolia*)- gatunek znajdujący się na czerwonej liście w kategorii NT



Modrzewnica pospolita  
(*Andromeda polifolia*)





Fotografia z 2019r. („Inwentaryzacja przyrodnicza torfowiska Krajewo i jego obrzeży”)

Rosiczka okrągłolistna  
(*Drosera rotundifolia*)



Bagno zwyczajne (*Ledum palustre*)



Doły potorfowe ze skupiskami mszaków

Na omawianym terenie występuje także wiele gatunków zwierząt:

- 3 gatunki ślimaków, w tym jeden lądowy- ślimak winniczek (*Helix pomatia*) i 2 gatunki ślimaków wodnych,
- 15 gatunków motyli dziennych,
- 3 gatunki wążek,
- 3 gatunki z rzędu Błonkoskrzydłych: mrówka rudnica (*Formica rufa*), trzmiel ziemny (*Bombus terrestris*), trzmiel kamiennik (*Bombus lapidarium*),
- 5 gatunków płazów,
- 1 gatunek gada- jaszczurka żyworódka (*Zootoca vivipara*),
- 43 gatunki ptaków,
- 1 gatunek ssaka- bóbr europejski (*Castor fiber*).

Zgodnie z Rozporządzeniem Ministra Środowiska z dnia 16 grudnia 2016 r. w sprawie ochrony gatunkowej zwierząt (Dz.U. 2016 poz. 2183) 51 spośród w/w zwierząt podlega ochronie gatunkowej:

- **ochrona częściowa:**

**bezkęgowce:** ślimak winniczek (*Helix pomatia*), mrówka rudnica (*Formica rufa*), trzmiel ziemny (*Bombus terrestris*), trzmiel kamiennik (*Bombus lapidarium*)

**kęgowce:**

płazy: ropucha szara (*Bufo bufo*), żaba wodna (*Pelophylax esculentus*), żaba jeziorkowa (*Pelophylax lessonae*), żaba trawna (*Rana temporaria*),

gady: jaszczurka żyworodna (*Zootoca vivipara*)

ptaki: wrona siwa (*Corvus cornix*)

ssaki: bóbr europejski (*Castor fiber*)

- **ochrona ścisła:**

płazy: żaba moczarowa (*Rana arvalis*),

ptaki: 39 gatunków (prócz wrony siwej oraz gatunków łownych- krzyżówki, cyraneczki i grzywacza)



Żeremie bobra europejskiego  
(*Castor fiber*) znajdujące się na  
obrzeżach centralnej części zalewiska



Mrowisko mrówki rudnicy  
(*Formica rufa*) znajdujące się  
w centralnej części zalewiska

Omawiane siedliska są wybitnie wrażliwe na zmiany warunków wodnych i troficznych, dlatego bardzo szybko dochodzi do ich degradacji.

Spowodowane jest to obniżającym się poziomem wód oraz rzadkością występowania podobnych miejsc, co potęguje liczbę osób odwiedzających okolicę. To z kolei prowadzi do nadmiernego wydeptywania oraz zaśmiecania terenu. Racjonalne zagospodarowanie przestrzeni, w dużym stopniu zniweluje negatywny wpływ czynników antropogenicznych, a także pomoże w edukacji ludności.

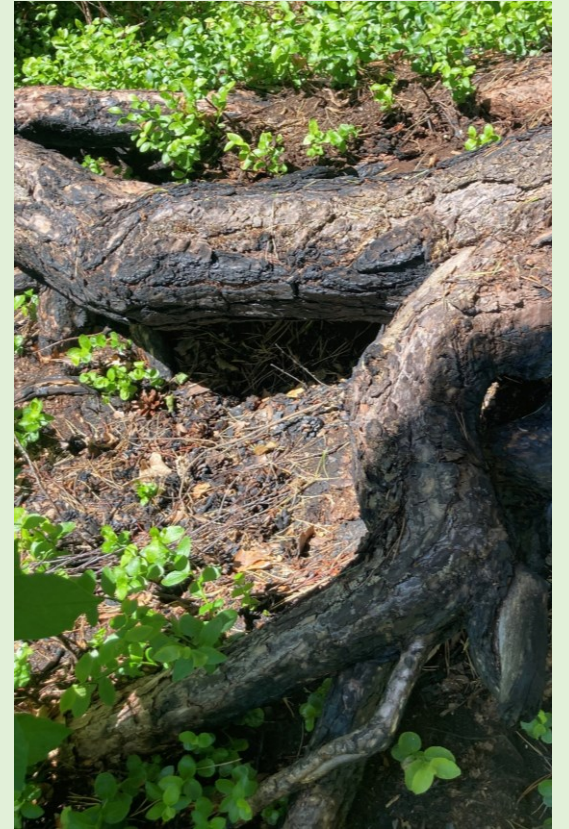


Wydeptywanie ścieżek oraz tworzenie kładek przez wędkarzy



Zaśmiecanie





Rozpalanie ognisk w miejscach niedozwolonych, często kończące się pożarami



## Chrońmy tak bezcenne siedliska

---

Wykonała Natalia Chabowska w oparciu o opracowanie mgr inż. Mariana Szymkiewicza oraz dr Włodzimierza Pisarka „Inwentaryzacja przyrodnicza torfowiska Krajewo i jego obrzeży” z 2019r.